

## 株主メモ

|           |  |
|-----------|--|
| 事業年度      | 4月1日から翌年の3月31日まで   |
| 定時株主総会    | 6月に開催  |
| 基準日       | 定時株主総会の議決権 3月31日<br>期末配当 3月31日<br>中間配当 9月30日   |
| 株主名簿管理人   | 東京都中央区八重洲一丁目2番1号<br>みずほ信託銀行株式会社  |
| 同事務取扱場所   | 東京都中央区八重洲一丁目2番1号<br>みずほ信託銀行株式会社 本店証券代行部  |
| お問合せ先     | みずほ信託銀行株式会社 証券代行部<br>0120-288-324 (フリーダイヤル)  |
| 同取次所      | みずほ信託銀行株式会社 全国各支店 (トラストオフィスを除く)<br>みずほインベスターズ証券株式会社 本店および全国各支店   |
| 公告方法      | 当社ホームページ ( <a href="http://www.tn-sanso.co.jp">http://www.tn-sanso.co.jp</a> ) に掲載します。<br>ただし、事故その他のやむを得ない事由によって電子公告による公告をすることができない場合は、日本経済新聞に掲載します。 |
| 上場金融商品取引所 | 株式会社東京証券取引所  |
| 証券コード     | 4091   |
| 単元株式数     | 1,000株   |

# 報告書

自平成21年4月1日 至平成22年3月31日

第 6 期

大陽日酸株式会社



〒142-8558 東京都品川区小山1-3-26  
TEL (03) 5788-8000 (大代表)  
<http://www.tn-sanso.co.jp>

## 企業理念

# 進取と共創。ガスで未来を拓く。

### 行動指針

私たちは、

**進取** あなたの声を敏感にとらえ、

**共創** ガステクノロジーを通じて、あらゆる産業と共に、

**未来** 豊かな社会の実現に貢献します。

### スローガン

**The Gas Professionals**

産業ガスのプロ集団になる、そして業界でNo.1のプロ、  
第一人者であることを目指します。

### 目次

|                |       |
|----------------|-------|
| ●企業理念          | 1     |
| ●株主の皆様へ        | 2     |
| ●営業の概況（連結）     | 3     |
| 連結財務ハイライト      | 4     |
| 事業別の概況         | 5・6   |
| ●連結財務諸表        | 7     |
| 連結貸借対照表        | 7     |
| 連結損益計算書        | 8     |
| 連結キャッシュ・フロー計算書 | 8     |
| 連結株主資本等変動計算書   | 9     |
| ●個別財務諸表        | 10    |
| 貸借対照表          | 10    |
| 損益計算書          | 11    |
| 株主資本等変動計算書     | 11・12 |
| ●会社の概要         | 13    |
| 株式の状況          | 13    |
| 株価および売買高の推移    | 13    |
| 会社概要           | 14    |
| 役員             | 14    |

### シンボルマーク



**大陽日酸**  
The Gas Professionals

最先端の技術と自然の融合、そして酸素、窒素、アルゴンなど高度なガスコントロール技術で創り上げる「大陽日酸」の企業ドメインを象徴するこのシンボルは、高品質でクリーンな透明感のある、明るい未来への拡がり表現しています。

株主の皆様には、ますますご清祥のこととお喜び申し上げます。

平素は、当社の事業運営に格別のご支援、ご高配を賜り厚く御礼申し上げます。

当期におけるわが国経済は、米国金融危機に端を発した一昨年からの世界的な景気後退の影響を受け、期初には製造業全般で生産活動が低迷しておりましたが、その後中国をはじめアジア各国で需要がいち早く立ち直り、また内需振興策などの効果もあり、期末にかけて需要は緩やかな回復傾向を迎えました。

このような状況の下で、当社の業績は後記3ページ記載の結果となりましたので、当事業年度の期末配当につきましては、1株につき6円とさせていただきます。

さて、平成22年度は、平成20年度にスタートした当社グループの中期経営計画「Stage Up 10」～グローバル企業への挑戦Ⅱ～の最終年度にあたります。

当社といたしましては、新経営体制をもって引き続き業績の向上を目指しますとともに、本年度は次期中期経営計画につながる重要な時期と位置づけ、「世界シェア10%」、「営業利益率10%」、「ROCE（使用総資本利益率）10%」という中長期目標達成に向けた重点戦略である「成長市場・成長産業への経営資源の集中」、「川上戦略の強化」、「M&A戦略の推進」、「コストダウンの実行」、「グループ経営の強化」を積極的に推進してまいります。

当社グループは、「社会の構成員として求められる価値観・倫理観に則り誠実に行動することを通じて公正かつ適切な経営を実現し、市民社会との調和を図りながら企業を創造的に発展させていくこと」が企業としての責務であると認識し、事業を推進しております。

こうした中で当社は、平成22年1月に、公正取引委員会から独占禁止法違反の嫌疑による立入検査を受けました。本件は、現在同委員会による調査が継続しておりますが、当社といたしましては、立入検査を受けた事実を真摯に受け止めグループをあげてコンプライアンスの再徹底を図ってまいります。

更に、地球温暖化防止に向けた省エネルギーの推進や、製品の安全、保安、品質保証等にも引き続き積極的に取り組んでまいりまいる所存ですので、株主の皆様におかれましては、何とぞ格別のご理解、倍旧のご支援を賜りますようお願い申し上げます。

平成22年6月

代表取締役社長

川口恭史



代表取締役会長

松枝寛祐

代表取締役社長

川口恭史

## 営業の概況（連結）

当社グループの主要関連業界におきましては、北米全般の景気回復は緩やかなものにとどまりましたものの、中国をはじめとするアジア諸国での液晶パネルや半導体、自動車用高級鋼板、汎用樹脂などの需要回復に牽引され、鉄鋼、化学、エレクトロニクス産業を中心に明るい兆しが出てまいりました。

かかる状況の下、当社は、グループ一丸となって業績向上に努めました結果、国内を中心にガス需要は堅調に回復基調で推移いたしました。設備投資の回復ペースは力強さを欠いたことから機器・工事需要は大幅に減少いたしました。また、北米全体の景気回復が予想を下回り緩やかであったほか、為替の急激な円高もあり、当期の連結売上高は4,333億90百万円（前連結会計年度（以下、前期）比12.6%減少）となりました。

損益面につきましては、引き続き液化ガスの配送効率化を推進するとともに、グループ全体で一層のコスト削減に注力し収益の改善に取り組んでまいりました結果、営業利益は、275億56百万円（前期比5.5%減少）、経常利益は、270億58百万円（前期比3.2%減少）、また、特別利益として子会社株式売却益や固定資産売却益なども計上する一方、特別損失として固定資産除却損などを計上した結果、当期純利益は157億48百万円（前期比4.7%減少）となりました。

なお、単体の業績につきましては、売上高2,247億42百万円（前事業年度（以下、前年度）比15.8%減少）、営業利益143億15百万円（前年度比1.1%増加）、経常利益158億99百万円（前年度比8.4%増加）、当期純利益105億95百万円（前年度比28.1%増加）となりました。

当期におきましては、中期経営計画に沿って次の諸施策を推進いたしました。

成長市場への重点投資として、まず北米地域では、当社100%子会社であるマチソン・トライガス社（以下、MTG）を通じて米国最大の独立系工業ガスディストリビューターであるバレー・ナショナル・ガズ社の買収により、全米をほぼ網羅する営業基盤を構築することが出来ました。

次にアジア地域では、中国上海地域において、現地ディストリビューターと合併で、当社グループ初の海外在宅医療用ガス販売・関連サービス会社となる大陽日酸申威（上海）医用気体有限公司を設立いたしました。

更に、インドでは、MTGを通じて現地工業ガスディストリビューターであるケー・エアー・インディア・ガズ社を買収し、同国市場への足がかりを構築するなど、将来の市場拡大が期待できる地域に積極的に取り組んでまいりました。

生産拠点の効率化や最適化では、西日本を中心に営業基盤を有するサーンテック株式会社と東関東にも営業拠点を有するニチゴ一日興株式会社を統合し営業を強化したほか、佐世保地区の充填拠点の核となる「株式会社 西海総合ガスセンター」を4社共同出資により設立いたしました。

製造能力の増強においては、セパレートガスの供給力の強化並びに生産性向上を目指し、新相模酸素株式会社 小山工場に新プラント竣工、最新鋭設備にリプレースいたしました。

エレクトロニクス産業分野においては、大阪府堺市で稼働を開始したシャープ株式会社殿の大型液晶パネル工場向けに、電子材料ガス並びに一般ガス供給を開始いたしました。また、パソコン、液晶テレビ向けバックライトや照明向けとして急激に需要が高まる発光ダイオード（LED）やパワーデバイスの需要拡大に伴い、化合物半導体製造装置であるMOCVD装置に対する引き合いが国内・海外で活発化いたしました。

川上戦略の強化では、エボニック・デグサ・ジャパン株式会社殿とのモノシランガスの共同生産プロジェクトを通じて、半導体、液晶パネル、薄膜太陽電池向け需要の増加に対応すべく、メーカーポジションへの取り組みを開始いたしました。

また、新たな需要として期待されているCIGS系の化合物太陽電池向けの原材料となるセレン化水素についても、MTGで自社製造を開始いたしました。

## ◆◆◆◆◆ TOPICS ◆◆◆◆◆

### アメリカ最大のアセチレン製造・卸売業者を買収

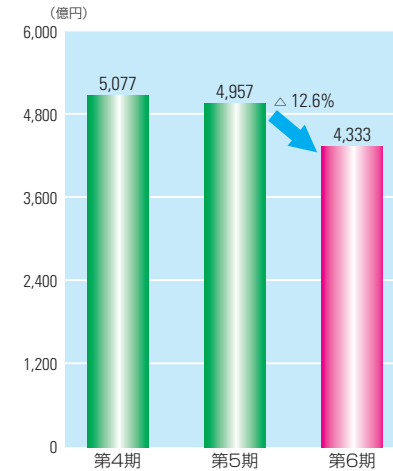
2010年（平成22年）5月、米国子会社のマチソン・トライガス社を通じて、米国最大のアセチレン製造・卸売業者である、ウェスタン・インターナショナル・ガス・アンド・シリンドラーズ社の全株式を取得しました。

化学合成により生産される同社アセチレンソースのコスト面・安全面・環境面における優位性を活かし、米国アセチレン市場での更なる売上拡大とマチソン・トライガス社の既存製品とのシナジー効果を追求します。

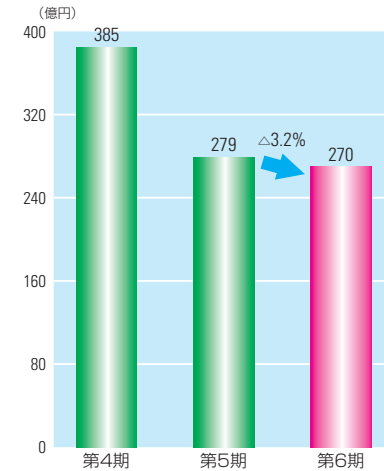


## ● 連結財務ハイライト

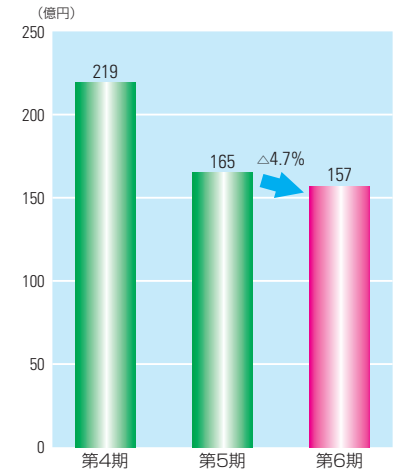
### ● 連結売上高



### ● 連結経常利益



### ● 連結当期純利益



(注) 上記グラフの記載金額は億円未満を切り捨てて表示しております。

## ● 財産および損益の状況の推移

|         | 第4期<br>(平成20年3月期) | 第5期<br>(平成21年3月期) | 第6期<br>(平成22年3月期) | 対前期比増減   | 対第5期比増減率 |
|---------|-------------------|-------------------|-------------------|----------|----------|
| 連結売上高   | 507,718           | 495,746           | 433,390           | △ 62,356 | △ 12.6%  |
| 連結営業利益  | 38,783            | 29,164            | 27,556            | △ 1,608  | △ 5.5%   |
| 連結経常利益  | 38,510            | 27,948            | 27,058            | △ 890    | △ 3.2%   |
| 連結当期純利益 | 21,930            | 16,533            | 15,748            | △ 785    | △ 4.7%   |

(注) 記載金額は百万円未満を切り捨てて表示しております。

## ◆◆◆◆◆ TOPICS ◆◆◆◆◆

### 大型量産用MOCVD装置（UR25K）を本格的に市場投入

現在、液晶テレビや照明用途として急速に需要拡大を続けるLEDや、家電製品などに搭載されるパワー半導体向けの化合物半導体を製造する際に必要なMOCVD装置に多くの引き合いが寄せられています。当社は、国内及び海外のお客様のニーズを反映した、最新鋭の大型量産機（UR25K/4インチ×11枚タイプ）を本格的に市場に投入いたしました。今後も、引き続き更なる大型量産機の開発に積極的に取り組んでまいります。



## ● 事業別の概況

### ガス事業

当事業における主力の酸素、窒素、アルゴンはエレクトロニクス、自動車、石油化学製品などの関連業界における輸出増加や、内需振興策効果による需要回復が一部で表れはじめ、前期第4四半期および当期第1四半期を転機として出荷数量が回復基調をたどるなど、徐々に明るい兆しがでてまいりました。

酸素は、パイピングガスでは自動車向けなどの高級鋼板や石油化学製品需要が中国やアジア向けに増加に転じたことからパイピングガスの出荷数量が回復基調で推移いたしました。液化ガスでは、輸送機器、電炉、金属加工向けなどを中心に需要の回復スピードが緩やかなものにとどまりましたため、酸素合計の売上高は前期を下回りました。

一方窒素は、パイピングでは鉄鋼、化学、エレクトロニクス産業向けを中心に保安、パーズなどの需要が底堅く推移したほか、大阪府堺市で稼働を開始したシャープ株式会社殿の大型液晶パネル工場向けなどの新規需要も寄与いたしました。しかしながら、国内における液化ガスの需要回復は緩やかなものとなったため、窒素合計の出荷数量、売上高は前期を下回りました。

アルゴンは、半導体シリコン結晶やステンレス鋼精錬向けなどにおいて需要回復の兆しがでてまいりましたが、公共投資や建設需要の低迷により溶接向け需要などが大幅に減少したため出荷数量、売上高ともに前期を下回りました。

電子材料ガスは、液晶パネルや半導体などエレクトロニクス関連需要の回復や大型液晶パネル工場向けの新規需要が加わりましたが、北米地域の需要回復が緩やかなものにとどまり、売上高は前期を下回りました。

LPガスは、需要減少ならびに輸入価格下落の影響を受け売上高は前期を下回りました。

その他のガスについても、炭酸ガス、ヘリウム、水素ガスは国内を中心に需要回復傾向が弱く、売上高は前期を下回りました。

以上の結果、当事業の売上高は3,004億51百万円（前期比8.9%減少）となりました。

#### TOPICS

##### 《ガス事業》

##### 新相模酸素株式会社小山工場 新プラント竣工

平成22年2月、当社子会社の新相模酸素株式会社小山工場において、新プラントが竣工しました。同工場は、1970年に当社の小山工場として稼働し、当社唯一の国内自社工場として運営されておりましたが、経営の効率化を目指し、平成21年10月より、新相模酸素株式会社と統合し、同社の小山工場として稼働しております。

今般、同工場は、関東地区並びに南東北地区における当社グループのセパレートガス製造拠点の中核として、供給能力の強化とともに省エネルギーによる生産性向上を図るため、最新鋭設備を設置いたしました。



▲新相模酸素 小山工場全景

#### 主要な事業内容（連結）

（平成22年3月31日現在）

| 事業区分    | 営業品目   |
|---------|--|
| ガス事業    | 酸素、窒素、アルゴン、炭酸ガス、ヘリウム、キセノン・ネオン等希ガス、水素、医療用ガス（酸素、亜酸化窒素等）、特殊ガス（半導体用材料ガス、標準ガス等）、溶解アセチレン、LPガス、その他各種ガス、安定同位元素、装置賃貸  |
| 機器・装置事業 | 溶断機器、溶接材料、容器、半導体関連工事・機器、半導体製造装置、医療機器、空気分離装置（酸素、窒素、アルゴン、希ガス）、深冷ガス分離装置、極低温装置、高真空装置、PSA式ガス製造装置、水素発生装置、圧縮機、膨張機、各種液化ガス貯槽・ポンプ、真空ブレージング、原子力・宇宙開発関連装置その他各種関連機器 |
| 家庭用品他事業 | ステンレス製魔法瓶（家庭用、理化学用）、真空保温調理鍋、電子部品の組立・加工・検査・設備メンテナンス、各種受託業務他   |

### 機器・装置事業

機器・装置事業におきましては、世界的な景気後退の影響を大きく受け、主要関連産業では設備投資が大幅に減少したことから、国内・海外共に売上高は前期を下回りました。

電子機材関連機器は、大型案件が順調に進捗したものの国内の景気後退にともなう設備のリプレースや新規投資の見直しや延期などにより、売上高は前期を下回りました。

化合物半導体製造装置は、液晶バックライト、照明向けLED需要が急速に拡大したほか、電子デバイス向け化合物半導体需要も増加したことにより、国内外からの引き合いが活発化し、売上高は前期を上回りました。

溶断機器・材料は、国内では、公共投資の減少や、民間設備投資の先送りなどにより輸送機器、建設機械向け需要が大幅に減少し、また、北米地域において景気回復が想定以上に遅れたこともあり、売上高は前期を下回りました。

空気分離装置は、鉄鋼、化学、エレクトロニクスなどにおける設備投資計画が全般的に低調となったため、売上高は前期を下回りました。

極低温装置関連の需要は、大学・研究機関の需要が堅調に推移しましたものの、宇宙開発関連は、官公庁の需要が長期に亘り低迷を続ける中、民間における大型設備投資も長引く景気低迷の影響により、厳しい状況で推移致しました。

以上の結果、当事業の売上高は、1,139億97百万円（前期比22.7%減少）となりました。

#### TOPICS

##### 《機器・装置事業》

##### 新型高性能窒素ガス発生装置の販売開始

当社は、新開発の高性能吸着剤を用いた窒素ガス発生装置の販売を開始しました。この窒素ガス発生装置は、空気から酸素だけを選択的に吸着分離し、窒素ガス（純度：～99.999%）だけを取り出します。吸着剤として使用される活性炭の一種であるモレキュラーシービングカーボン（MSC）の製造方法を工夫することで吸着性能を従来よりも大幅に向上させることに成功し、フル稼働時の圧縮機動力の大幅削減を実現しました。



### 家庭用品他事業

家庭用品事業では、サーモス株式会社の主力商品であるスポーツボトルに加え、人気商品であるケータイマグなどの出荷が順調に推移したことから業績は前年を上回りましたが、その他事業において全般的な需要回復が遅れたため、売上高は189億41百万円（前期比2.5%増加）となりました。



▲真空断熱ケータイマグ

# 連結財務諸表

## ● 連結貸借対照表 (平成22年3月31日現在)

| 科 目             | 金 額            |
|-----------------|----------------|
| <b>(資産の部)</b>   |                |
| <b>流動資産</b>     | <b>205,313</b> |
| 現金及び預金          | 24,029         |
| 受取手形及び売掛金       | 127,687        |
| 商品及び製品          | 16,227         |
| 仕掛品             | 12,474         |
| 原材料及び貯蔵品        | 7,353          |
| 繰延税金資産          | 6,359          |
| その他             | 12,158         |
| 貸倒引当金           | △ 976          |
| <b>固定資産</b>     | <b>411,902</b> |
| <b>有形固定資産</b>   | <b>259,963</b> |
| 建物及び構築物         | 55,851         |
| 機械装置及び運搬具       | 112,539        |
| 土地              | 38,798         |
| リース資産           | 5,068          |
| 建設仮勘定           | 21,456         |
| その他             | 26,248         |
| <b>無形固定資産</b>   | <b>68,214</b>  |
| のれん             | 47,441         |
| その他             | 20,772         |
| <b>投資その他の資産</b> | <b>83,724</b>  |
| 投資有価証券          | 62,178         |
| 長期貸付金           | 2,921          |
| 前払年金費用          | 11,230         |
| 繰延税金資産          | 2,248          |
| その他             | 7,780          |
| 投資等評価引当金        | △ 1,357        |
| 貸倒引当金           | △ 1,278        |
| <b>資産合計</b>     | <b>617,215</b> |

(注) 記載金額は百万円未満を切り捨てて表示しております。

(単位：百万円)

| 科 目              | 金 額             |
|------------------|-----------------|
| <b>(負債の部)</b>    |                 |
| <b>流動負債</b>      | <b>149,583</b>  |
| 支払手形及び買掛金        | 67,926          |
| 短期借入金            | 47,429          |
| 未払法人税等           | 7,051           |
| 引当金              | 2,743           |
| その他              | 24,431          |
| <b>固定負債</b>      | <b>255,236</b>  |
| 社債               | 40,000          |
| 長期借入金            | 161,197         |
| リース債務            | 8,957           |
| 繰延税金負債           | 32,305          |
| 退職給付引当金          | 3,796           |
| 執行役員退職慰労引当金      | 436             |
| 役員退職慰労引当金        | 819             |
| のれん              | 1,181           |
| その他              | 6,541           |
| <b>負債合計</b>      | <b>404,819</b>  |
| <b>(純資産の部)</b>   |                 |
| <b>株主資本</b>      | <b>212,068</b>  |
| 資本金              | 27,039          |
| 資本剰余金            | 44,910          |
| 利益剰余金            | 142,426         |
| 自己株式             | △ 2,307         |
| <b>評価・換算差額等</b>  | <b>△ 12,990</b> |
| その他有価証券評価差額金     | 10,880          |
| 繰延ヘッジ損益          | 27              |
| 為替換算調整勘定         | △ 23,773        |
| その他包括損失累計額       | △ 124           |
| <b>少数株主持分</b>    | <b>13,317</b>   |
| <b>純資産合計</b>     | <b>212,396</b>  |
| <b>負債及び純資産合計</b> | <b>617,215</b>  |

## ● 連結損益計算書 (自平成21年4月1日 至平成22年3月31日)

| 科 目                | 金 額            |
|--------------------|----------------|
| 売上高                | 433,390        |
| 売上原価               | 286,529        |
| <b>売上総利益</b>       | <b>146,861</b> |
| 販売費及び一般管理費         | 119,305        |
| <b>営業利益</b>        | <b>27,556</b>  |
| 営業外収益              | 5,447          |
| 受取利息               | 152            |
| 受取配当金              | 776            |
| 負ののれん償却額           | 750            |
| 持分法による投資利益         | 1,385          |
| その他                | 2,381          |
| 営業外費用              | 5,944          |
| 支払利息               | 4,352          |
| 固定資産除却損            | 515            |
| その他                | 1,076          |
| <b>経常利益</b>        | <b>27,058</b>  |
| 特別利益               | 2,771          |
| 固定資産売却益            | 151            |
| 子会社株式売却益           | 1,225          |
| 関係会社株式売却益          | 49             |
| 抱合せ株式消滅差益          | 332            |
| 投資等評価引当金繰戻益        | 32             |
| 受取補償金              | 264            |
| 貸倒引当金戻入額           | 716            |
| 特別損失               | 1,638          |
| 固定資産除却損            | 631            |
| 減損損失               | 570            |
| 子会社株式売却損           | 18             |
| 投資有価証券評価損          | 1              |
| ゴルフ会員権評価損          | 68             |
| 投資等評価引当金繰入額        | 240            |
| 環境対策費              | 108            |
| <b>税金等調整前当期純利益</b> | <b>28,191</b>  |
| 法人税、住民税及び事業税       | 11,155         |
| 法人税等調整額            | 146            |
| 少数株主利益             | 1,142          |
| <b>当期純利益</b>       | <b>15,748</b>  |

(注) 記載金額は百万円未満を切り捨てて表示しております。

## ● 連結キャッシュ・フロー計算書 (自平成21年4月1日 至平成22年3月31日)

| 科 目                        | 金 額       |
|----------------------------|-----------|
| 営業活動によるキャッシュ・フロー           | 40,730    |
| 投資活動によるキャッシュ・フロー           | △ 103,697 |
| 財務活動によるキャッシュ・フロー           | 56,048    |
| 現金及び現金同等物に係る換算差額           | 1,674     |
| 現金及び現金同等物の増減額              | △ 5,243   |
| 現金及び現金同等物の期首残高             | 28,776    |
| 連結の範囲の変更に伴う現金及び現金同等物の増減額   | 108       |
| 非連結子会社との合併に伴う現金及び現金同等物の増減額 | 82        |
| 現金及び現金同等物の期末残高             | 23,723    |

(注) 記載金額は百万円未満を切り捨てて表示しております。

## 個別財務諸表

### ● 連結株主資本等変動計算書

(自平成21年4月1日 至 平成22年3月31日)

(単位：百万円)

|                               | 株主資本   |           |           |          |            | 評価・換算差額等             |                 |              |                    |                    | 少数株主<br>持分 | 純資産<br>合計 |
|-------------------------------|--------|-----------|-----------|----------|------------|----------------------|-----------------|--------------|--------------------|--------------------|------------|-----------|
|                               | 資本金    | 資本<br>剰余金 | 利益<br>剰余金 | 自己<br>株式 | 株主資本<br>合計 | その他<br>有価証券<br>評価差額金 | 繰延<br>ヘッジ<br>損益 | 為替換算<br>調整勘定 | その他<br>包括損失<br>累計額 | 評価・<br>換算差額<br>等合計 |            |           |
| 平成21年3月31日残高                  | 27,039 | 44,910    | 131,478   | △2,181   | 201,247    | 3,076                | △111            | △23,011      | △163               | △20,209            | 13,212     | 194,250   |
| 連結会計年度中の変動額                   |        |           |           |          |            |                      |                 |              |                    |                    |            |           |
| 剰余金の配当                        |        |           | △2,400    |          | △2,400     |                      |                 |              |                    |                    |            | △2,400    |
| 剰余金の配当（中間配当）                  |        |           | △2,399    |          | △2,399     |                      |                 |              |                    |                    |            | △2,399    |
| 当期純利益                         |        |           | 15,748    |          | 15,748     |                      |                 |              |                    |                    |            | 15,748    |
| 持分法の適用範囲の変動                   |        |           |           | △40      | △40        |                      |                 |              |                    |                    |            | △40       |
| 自己株式の取得                       |        |           |           | △100     | △100       |                      |                 |              |                    |                    |            | △100      |
| 自己株式の処分                       |        | 0         |           | 14       | 14         |                      |                 |              |                    |                    |            | 14        |
| 株主資本以外の項目の<br>連結会計年度中の変動額（純額） |        |           |           |          | -          | 7,804                | 139             | △762         | 38                 | 7,219              | 104        | 7,324     |
| 連結会計年度中の変動額合計                 | -      | 0         | 10,948    | △126     | 10,821     | 7,804                | 139             | △762         | 38                 | 7,219              | 104        | 18,146    |
| 平成22年3月31日残高                  | 27,039 | 44,910    | 142,426   | △2,307   | 212,068    | 10,880               | 27              | △23,773      | △124               | △12,990            | 13,317     | 212,396   |

(注) 記載金額は百万円未満を切り捨てて表示しております。

### ● 貸借対照表 (平成22年3月31日現在)

(単位：百万円)

| 科 目       | 金 額     | 科 目           | 金 額     |
|-----------|---------|---------------|---------|
| (資産の部)    |         | (負債の部)        |         |
| 流動資産      | 128,786 | 流動負債          | 82,811  |
| 現金・預金     | 11,822  | 支払手形          | 24      |
| 受取手形      | 7,809   | 買掛金           | 41,795  |
| 売掛金       | 84,998  | 短期借入金         | 10,472  |
| 商品・製品・半製品 | 2,210   | 1年以内返済予定長期借入金 | 15,000  |
| 仕掛品       | 3,863   | リース債務         | 444     |
| 材料・貯蔵品    | 704     | 未払金           | 2,232   |
| 前渡金       | 2,513   | 未払法人税等        | 4,597   |
| 前払費用      | 0       | 未払費用          | 4,860   |
| 繰延税金資産    | 2,441   | 前受金           | 1,794   |
| その他流動資産   | 12,601  | 完成工事補償引当金     | 257     |
| 貸倒引当金     | △181    | その他流動負債       | 1,331   |
| 固定資産      | 295,148 | 固定負債          | 157,466 |
| 有形固定資産    | 90,389  | 社債            | 40,000  |
| 建物・構築物    | 26,641  | 長期借入金         | 100,100 |
| 機械及び装置    | 34,990  | リース債務         | 2,093   |
| 車両及び運搬具   | 134     | 繰延税金負債        | 14,176  |
| 工具・器具・備品  | 1,954   | 執行役員退職慰労引当金   | 355     |
| 土地        | 20,325  | 長期未払金         | 517     |
| リース資産     | 2,475   | 長期預り金         | 223     |
| 建設仮勘定     | 3,868   | 負債合計          | 240,278 |
| 無形固定資産    | 1,047   | (純資産の部)       |         |
| のれん       | 75      | 株主資本          | 173,019 |
| 特許権       | 6       | 資本金           | 27,039  |
| 借地権       | 0       | 資本剰余金         | 46,292  |
| ソフトウェア    | 862     | 資本準備金         | 46,128  |
| リース資産     | 2       | その他資本剰余金      | 164     |
| その他無形固定資産 | 100     | 利益剰余金         | 101,913 |
| 投資その他の資産  | 203,710 | 利益準備金         | 7,664   |
| 投資有価証券    | 42,690  | その他利益剰余金      | 94,249  |
| 関係会社株式    | 126,191 | 固定資産圧縮積立金     | 8,227   |
| 出資        | 2       | 特別償却準備金       | 212     |
| 関係会社出資金   | 10,193  | 別途積立金         | 65,717  |
| 長期貸付金     | 12,358  | 繰越利益剰余金       | 20,091  |
| 長期前払費用    | 145     | 自己株式          | △2,226  |
| 前払年金費用    | 11,220  | 評価・換算差額等      | 10,636  |
| リース投資資産   | 2,230   | その他有価証券評価差額金  | 10,672  |
| その他投資資産   | 2,798   | 繰延ヘッジ損益       | △35     |
| 投資等評価引当金  | △2,938  | 純資産合計         | 183,655 |
| 貸倒引当金     | △1,181  | 負債及び純資産合計     | 423,934 |
| 資産合計      | 423,934 |               |         |

(注) 記載金額は百万円未満を切り捨てて表示しております。

● **損益計算書** (自 平成21年4月1日 至 平成22年3月31日)

(単位：百万円)

| 科 目                    | 金 額           |
|------------------------|---------------|
| 売 上 高                  | 224,742       |
| 売 上 原 価                | 157,329       |
| <b>売 上 総 利 益</b>       | <b>67,412</b> |
| 販売費及び一般管理費             | 53,097        |
| <b>営 業 利 益</b>         | <b>14,315</b> |
| 営 業 外 収 益              | 4,767         |
| 受 取 利 息 及 び 配 当 金      | 4,150         |
| そ の 他                  | 617           |
| 営 業 外 費 用              | 3,183         |
| 支 払 利 息                | 2,299         |
| 固 定 資 産 除 却 損          | 267           |
| そ の 他                  | 617           |
| <b>経 常 利 益</b>         | <b>15,899</b> |
| 特 別 利 益                | 985           |
| 固 定 資 産 売 却 益          | 74            |
| 受 取 補 償 金              | 264           |
| 投 資 等 評 価 引 当 金 繰 戻 益  | 313           |
| 抱 合 せ 株 式 消 滅 差 益      | 332           |
| 特 別 損 失                | 1,245         |
| 環 境 対 策 費              | 79            |
| 固 定 資 産 除 却 損          | 423           |
| 減 損 損 失                | 484           |
| ゴ ル フ 会 員 権 評 価 損      | 17            |
| 投 資 等 評 価 引 当 金 繰 入 額  | 240           |
| <b>税 引 前 当 期 純 利 益</b> | <b>15,638</b> |
| 法 人 税、住 民 税 及 び 事 業 税  | 6,780         |
| 法 人 税 等 調 整 額          | △ 1,737       |
| <b>当 期 純 利 益</b>       | <b>10,595</b> |

(注) 記載金額は百万円未満を切り捨てて表示しております。

● **株主資本等変動計算書**

(自 平成21年4月1日 至 平成22年3月31日)

|                         | 株 主 資 本   |          |          |          |
|-------------------------|-----------|----------|----------|----------|
|                         | 資 本 剰 余 金 |          |          |          |
|                         | 資本金       | 資本準備金    | その他資本剰余金 | 資本剰余金合計  |
| 平成21年3月31日残高            | 27,039    | 46,128   | 163      | 46,291   |
| 事業年度中の変動額               |           |          |          |          |
| 剰余金の配当                  |           |          |          | —        |
| 剰余金の配当(中間配当)            |           |          |          | —        |
| 固定資産圧縮積立金の積立            |           |          |          | —        |
| 固定資産圧縮積立金の取崩            |           |          |          | —        |
| 別途積立金の積立                |           |          |          | —        |
| 特別償却準備金の取崩              |           |          |          | —        |
| 当期純利益                   |           |          |          | —        |
| 自己株式の取得                 |           |          |          | —        |
| 自己株式の処分                 |           |          | 0        | 0        |
| 株主資本以外の項目の事業年度中の変動額(純額) |           |          |          | —        |
| <b>事業年度中の変動額合計</b>      | <b>—</b>  | <b>—</b> | <b>0</b> | <b>0</b> |
| 平成22年3月31日残高            | 27,039    | 46,128   | 164      | 46,292   |

(注) 記載金額は百万円未満を切り捨てて表示しております。

(単位：百万円)

| 株 主 資 本  |                 |            |              |              |              | 評 価 ・ 換 算 差 額 等 |              |              |           | 純資産合計        |               |
|----------|-----------------|------------|--------------|--------------|--------------|-----------------|--------------|--------------|-----------|--------------|---------------|
| 利益準備金    | 利 益 剰 余 金       |            |              |              |              | 自己株式            | 株主資本合計       | その他有価証券評価差額金 | 繰延ヘッジ損益   |              | 評価・換算差額等合計    |
|          | そ の 他 利 益 剰 余 金 |            |              |              |              |                 |              |              |           |              |               |
|          | 固定資産圧縮積立金       | 特別償却準備金    | 別途積立金        | 繰越利益剰余金      | 利益剰余金合計      |                 |              |              |           |              |               |
| 7,664    | 9,517           | 265        | 60,717       | 17,953       | 96,118       | △2,146          | 167,304      | 3,032        | △128      | 2,903        | 170,207       |
|          |                 |            |              |              |              |                 |              |              |           |              |               |
|          |                 |            |              | △2,400       | △2,400       |                 | △2,400       |              |           | —            | △2,400        |
|          |                 |            |              | △2,399       | △2,399       |                 | △2,399       |              |           | —            | △2,399        |
|          | 35              |            |              | △35          | —            |                 | —            |              |           | —            | —             |
|          | △1,324          |            |              | 1,324        | —            |                 | —            |              |           | —            | —             |
|          |                 |            | 5,000        | △5,000       | —            |                 | —            |              |           | —            | —             |
|          |                 | △53        |              | 53           | —            |                 | —            |              |           | —            | —             |
|          |                 |            |              | 10,595       | 10,595       |                 | 10,595       |              |           | —            | 10,595        |
|          |                 |            |              |              | —            | △82             | △82          |              |           | —            | △82           |
|          |                 |            |              |              | —            | 1               | 2            |              |           | —            | 2             |
|          |                 |            |              |              | —            |                 | —            | 7,640        | 93        | 7,733        | 7,733         |
| <b>—</b> | <b>△1,289</b>   | <b>△53</b> | <b>5,000</b> | <b>2,137</b> | <b>5,795</b> | <b>△80</b>      | <b>5,714</b> | <b>7,640</b> | <b>93</b> | <b>7,733</b> | <b>13,448</b> |
| 7,664    | 8,227           | 212        | 65,717       | 20,091       | 101,913      | △2,226          | 173,019      | 10,672       | △35       | 10,636       | 183,655       |

# 会社の概要

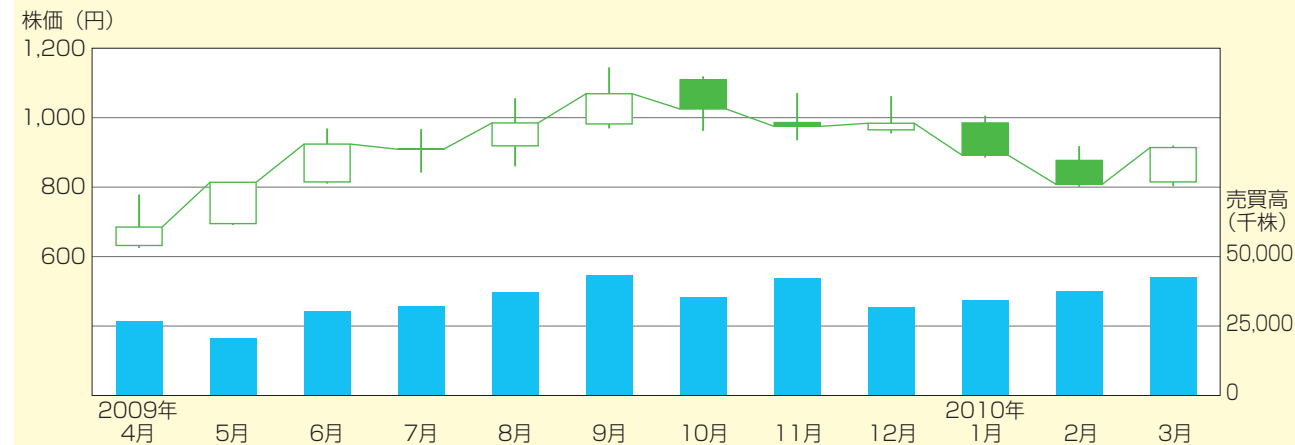
## 株式の状況 (平成22年3月31日現在)

- 発行可能株式総数 1,600,000,000株
- 発行済株式の総数 403,092,837株
- 株主数 24,521名
- 大株主(上位10位)

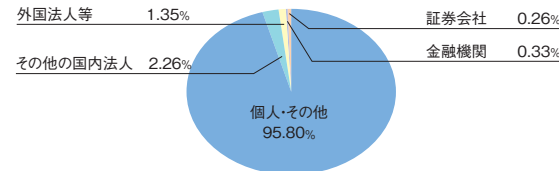
| 株主名                       | 当社への出資状況 |       |
|---------------------------|----------|-------|
|                           | 持株数      | 出資比率  |
|                           | 千株       | %     |
| 三菱化学株式会社                  | 60,947   | 15.24 |
| JFEスチール株式会社               | 25,254   | 6.31  |
| 大陽日酸取引先持株会                | 17,479   | 4.37  |
| 明治安田生命保険相互会社              | 16,491   | 4.12  |
| 株式会社みずほコーポレート銀行           | 14,484   | 3.62  |
| 日本トラスティ・サービス信託銀行株式会社(信託口) | 11,838   | 2.96  |
| 日本スタートラスト信託銀行株式会社(信託口)    | 10,198   | 2.55  |
| 第一生命保険相互会社                | 10,037   | 2.51  |
| 農林中央金庫                    | 10,000   | 2.50  |
| 株式会社三菱東京UFJ銀行             | 5,343    | 1.34  |

(注) 1. 出資比率は、自己株式(3,141,382株)を控除して計算しております。  
 2. 持株数は、千株未満を切り捨てて表示しております。  
 3. 出資比率は、小数点第3位を四捨五入しております。  
 4. 第一生命保険相互会社は、平成22年4月1日付で第一生命保険株式会社へ商号を変更しております。

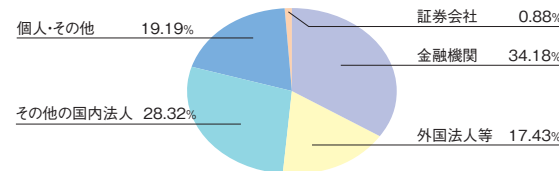
## 株価および売買高の推移



## 所有者別分布状況(株主数別) (小数点第3位を四捨五入)



## 所有者別分布状況(株式数別) (小数点第3位を四捨五入)



## 会社概要 (平成22年3月31日現在)

- 商号 大陽日酸株式会社 (英文名称: TAIYO NIPPON SANSO CORPORATION)
- 創業日 明治43年10月30日
- 設立日 大正7年7月20日
- 資本金 270億3,987万7,254円
- 従業員数 連結: 9,631名  
単体: 1,415名
- 本社 〒142-8558  
東京都品川区小山一丁目3番26号  
TEL03-5788-8000
- 支社 東北支社、北関東支社  
関東支社、中部支社  
関西支社、中四国支社  
九州支社
- 事業所 京浜事業所、川崎事業所  
つくば事業所、山梨事業所  
川崎水江事業所
- 関係会社 連結子会社: 70社  
持分法適用会社: 26社  
非連結・持分法非適用会社: 187社

## 役員 (平成22年6月29日現在)

- |             |            |
|-------------|------------|
| 代表取締役会長     | 松枝寛祐       |
| 代表取締役社長     | 川口恭史       |
| 代表取締役副社長    | 原文雄        |
| 取締役相談役      | 於勢好之輔      |
| 取締役相談役      | 田口博        |
| 専務取締役       | 山下仁        |
| 専務取締役       | 粕谷顯一       |
| 専務取締役       | 佐藤敏男       |
| 専務取締役       | 田邊信司       |
| 専務取締役       | 間邦司        |
| 専務取締役       | 丸山忠重       |
| 常務取締役       | 伊藤彬        |
| 常務取締役       | 山野佳員       |
| 常務取締役       | 谷野正幸       |
| 常務取締役       | 市原裕史郎      |
| 常務取締役       | 天田茂        |
| ※1 取締役(非常勤) | 富澤龍一       |
| 取締役(非常勤)    | ウィリアム・クロール |
| 常勤監査役       | 馬谷成人       |
| 常勤監査役       | 藤田清        |
| ※2 常勤監査役    | 清田啓一       |
| ※2 常勤監査役    | 小山滋        |

(注) ※1は社外取締役であります。  
 ※2は社外監査役であります。